



# Marktbericht

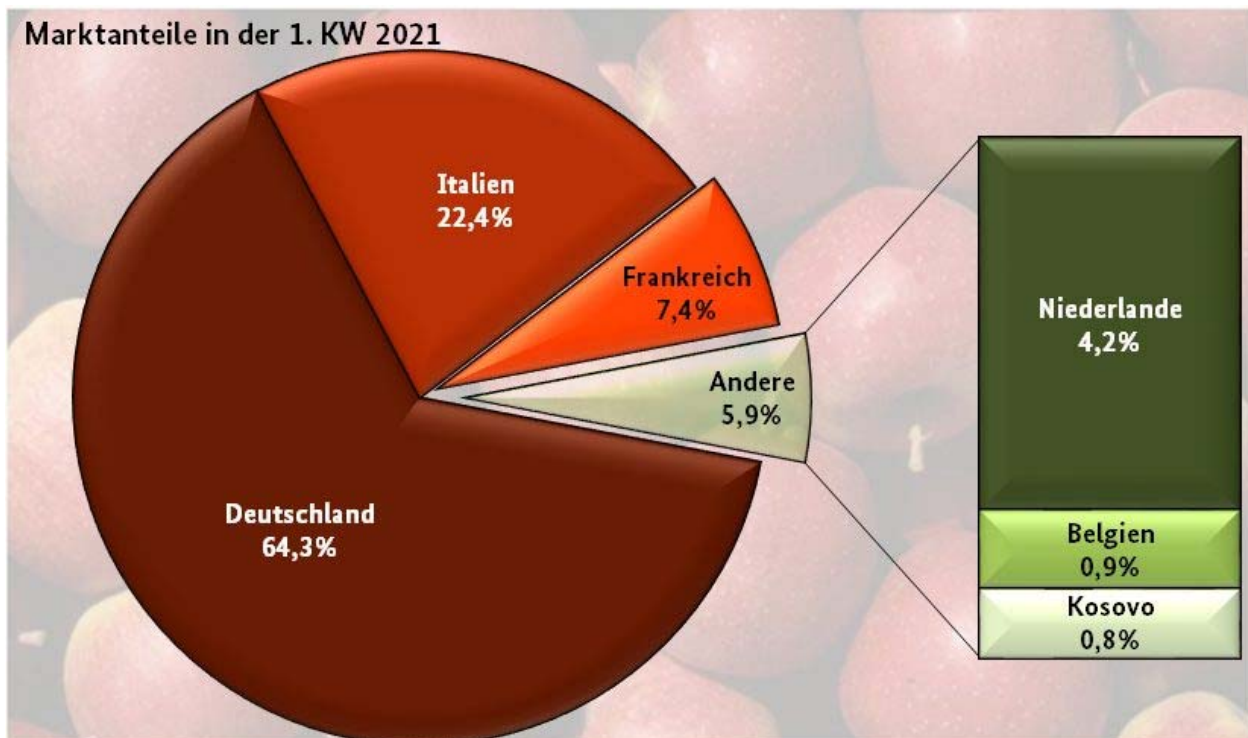
- OBST und GEMÜSE -

mit Beiträgen von den Großmärkten Frankfurt a.M., Hamburg, Köln, München und Berlin

**KW 01 / 21** vom 13.01.2021 für den Zeitraum 04.01. – 08.01.2021

## Äpfel

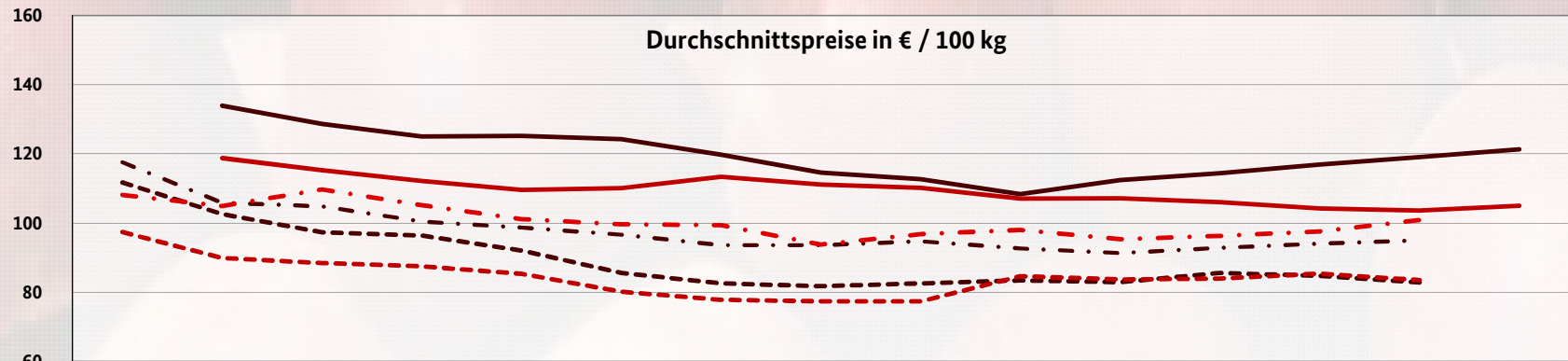
Einheimische Chargen herrschten augenscheinlich vor. Allen voran konnte auf Elstar, Jonagold, Boskoop und Braeburn zugegriffen werden. Holsteiner Cox und Cox Orange verschwanden zunehmend aus dem Angebot. Italien beteiligte sich vorrangig mit Granny Smith, Golden Delicious und Pink Lady am Geschehen. Aus Frankreich stammten hauptsächlich Pink Lady und Jazz, die aber über einen ergänzenden Status nicht hinaus kamen. In Frankfurt tauchten Elstar, Idared und Red Jonaprince aus den Niederlanden auf, die im Kaliber 85 bis 95 mm flott untergebracht werden konnten. Die polnischen Parteien hatten sich aus dem Geschäft verabschiedet. Generell war das Interesse recht freundlich. Mengeninduziert zogen die Notierungen oftmals an, insbesondere die deutschen Artikel verteuerten sich häufig. Qualitätsbedingte Vergünstigungen verzeichnete man in Frankfurt bei inländischen Pink Lady. In Berlin verbilligten sich die einheimischen Früchte leicht, da der Umschlag zu langsam ablief. In Köln sanken die Bewertungen für deutsche Boskoop ein wenig.



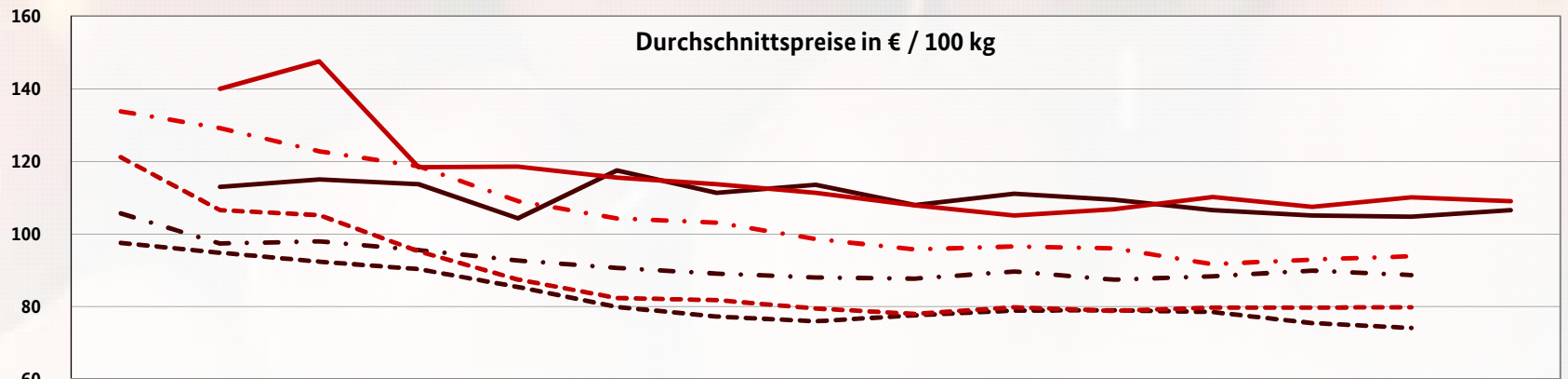
**HERAUSGEBER:** BUNDESANSTALT FÜR LANDWIRTSCHAFT UND ERNÄHRUNG - REFERAT 414 -

Kontakt:      Anschrift:      Deichmanns Aue 29, 53179 Bonn  
E-Mail:            obstundgemuesemarkt@ble.de  
Tel.:                0228 99 6845 3943 oder - 3957  
Fax:                 030 1810 6845 3474

## Marktbeobachtung von deutschen Äpfeln



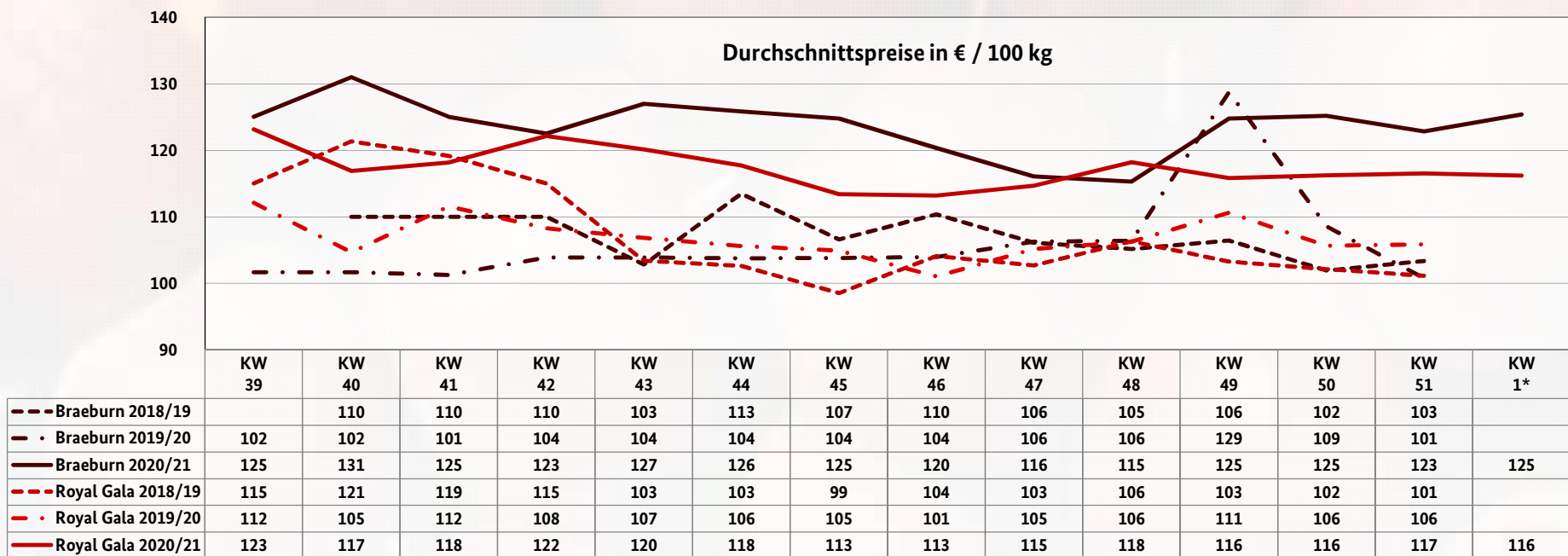
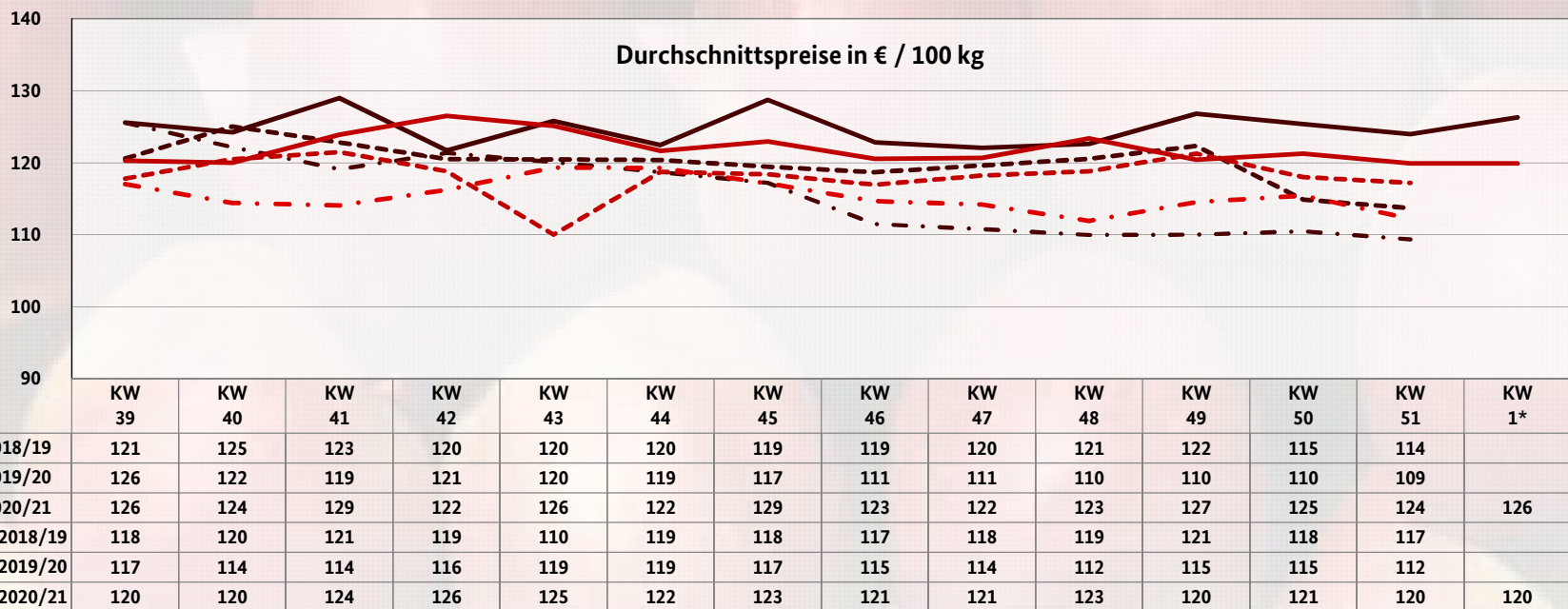
	KW 38	KW 39	KW 40	KW 41	KW 42	KW 43	KW 44	KW 45	KW 46	KW 47	KW 48	KW 49	KW 50	KW 51	KW 1*
--- Boskoop 2018/19	112	103	97	96	92	86	83	82	83	83	83	86	85	83	
- · Boskoop 2019/20	118	106	105	100	99	97	94	94	95	93	91	93	94	95	
— Boskoop 2020/21		134	129	125	125	124	120	115	113	108	112	114	117	119	121
--- Elstar 2018/19	97	90	88	87	85	80	78	77	77	85	84	84	85	84	
- · Elstar 2019/20	108	105	110	105	101	100	99	94	97	98	95	96	98	101	
— Elstar 2020/21		119	115	112	110	110	113	111	110	107	107	106	104	104	105



	KW 38	KW 39	KW 40	KW 41	KW 42	KW 43	KW 44	KW 45	KW 46	KW 47	KW 48	KW 49	KW 50	KW 51	KW 1*
--- Jonagold 2018/19	98	95	92	90	85	80	77	76	78	79	79	78	75	74	
- · Jonagold 2019/20	106	97	98	96	93	91	89	88	88	90	87	88	90	89	
— Jonagold 2020/21		113	115	114	104	117	111	114	108	111	109	107	105	105	107
--- Pinova 2018/19	121	107	105	95	87	82	82	79	78	80	79	80	80	80	
- · Pinova 2019/20	134	129	123	119	109	104	103	99	96	97	96	92	93	94	
— Pinova 2020/21		140	148	118	119	116	114	111	108	105	107	110	107	110	109



## Marktbeobachtung von italienischen Äpfeln



# Äpfel im Marktobstbau

Anbauflächen und Ertrag in den Jahren 2018 bis 2020 (endgültig)

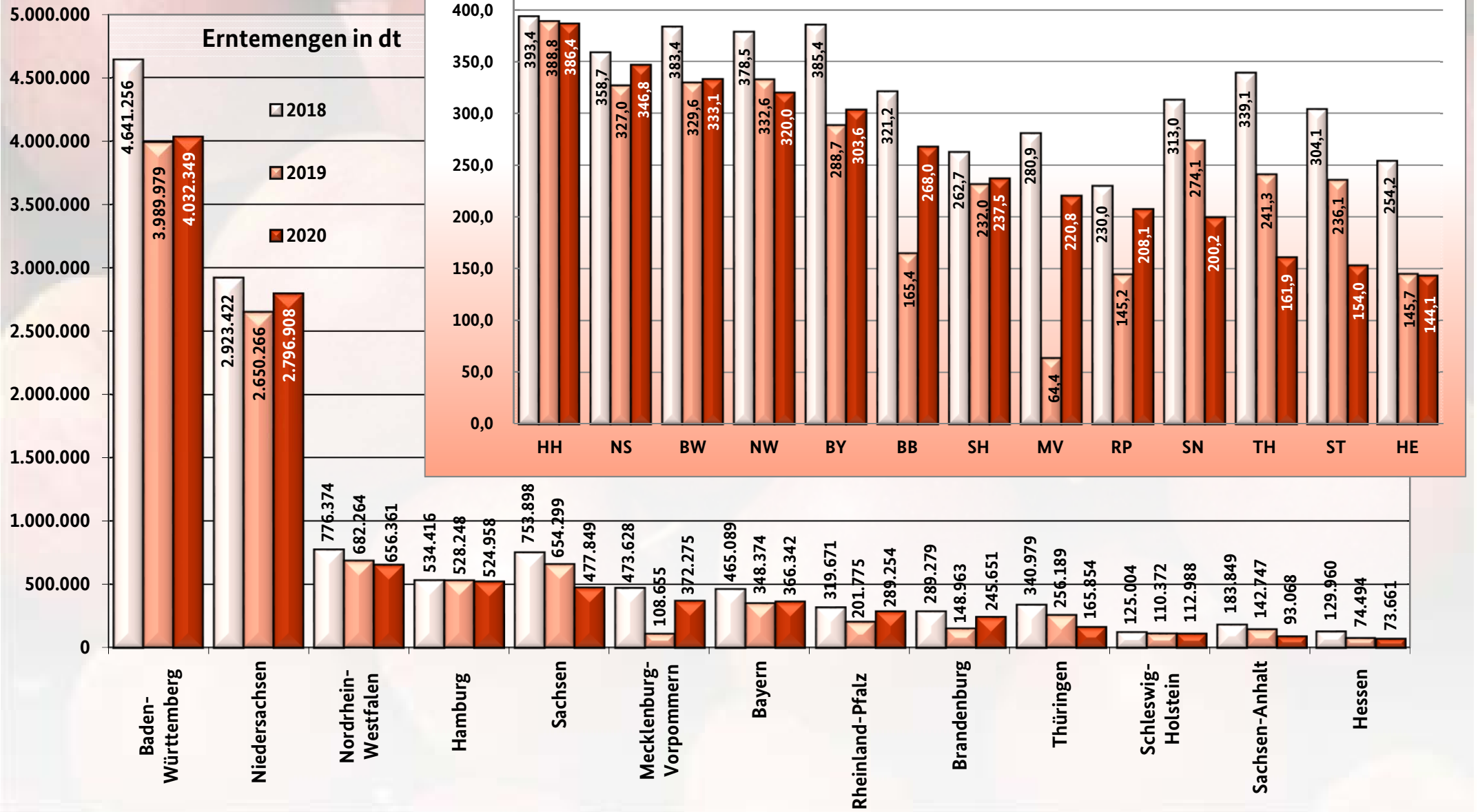
Land	Jahr	Fläche*	Ertrag in dt je ha	Erntemenge in dt
Deutschland	2018	33.978	352,7	11.985.165
	2019	33.966	291,9	9.914.512
	2020	33.905	301,8	10.233.159
Baden-Württemberg	2018	12.106	383,4	4.641.256
	2019	12.106	329,6	3.989.979
	2020	12.106	333,1	4.032.349
Bayern	2018	1.207	385,4	465.089
	2019	1.207	288,7	348.374
	2020	1.207	303,6	366.342
Brandenburg**	2018	901	321,2	289.279
	2019	901	165,4	148.963
	2020	917	268,0	245.651
Hamburg	2018	1.359	393,4	534.416
	2019	1.359	388,8	528.248
	2020	1.359	386,4	524.958
Hessen	2018	511	254,2	129.960
	2019	511	145,7	74.494
	2020	511	144,1	73.661
Mecklenburg-Vorpommern**	2018	1.686	280,9	473.628
	2019	1.686	64,4	108.655
	2020	1.686	220,8	372.275
Niedersachsen**	2018	8.150	358,7	2.923.422
	2019	8.104	327,0	2.650.266
	2020	8.064	346,8	2.796.908
Nordrhein-Westfalen	2018	2.051	378,5	776.374
	2019	2.051	332,6	682.264
	2020	2.051	320,0	656.361
Rheinland-Pfalz	2018	1.390	230,0	319.671
	2019	1.390	145,2	201.775
	2020	1.390	208,1	289.254
Saarland	2018	123	.	.
	2019	123	.	.
	2020	123	.	.
Sachsen**	2018	2.409	313,0	753.898
	2019	2.387	274,1	654.299
	2020	2.387	200,2	477.849
Sachsen-Anhalt**	2018	605	304,1	183.849
	2019	605	236,1	142.747
	2020	605	154,0	93.068
Schleswig-Holstein	2018	476	262,7	125.004
	2019	476	232,0	110.372
	2020	476	237,5	112.988
Thüringen**	2018	1.006	339,1	340.979
	2019	1.062	241,3	256.189
	2020	1.024	161,9	165.854

\*) Flächenergebnisse auf Basis der Baumobstanbauerhebung 2017 (vgl. Fußnote \*\*).

\*\*\*) Die ertragsfähigen Anbauflächen werden jährlich aktualisiert.

. = Wert unbekannt oder geheimzuhalten

# Erntemengen und Ertrag von Äpfeln im Marktbobstbau



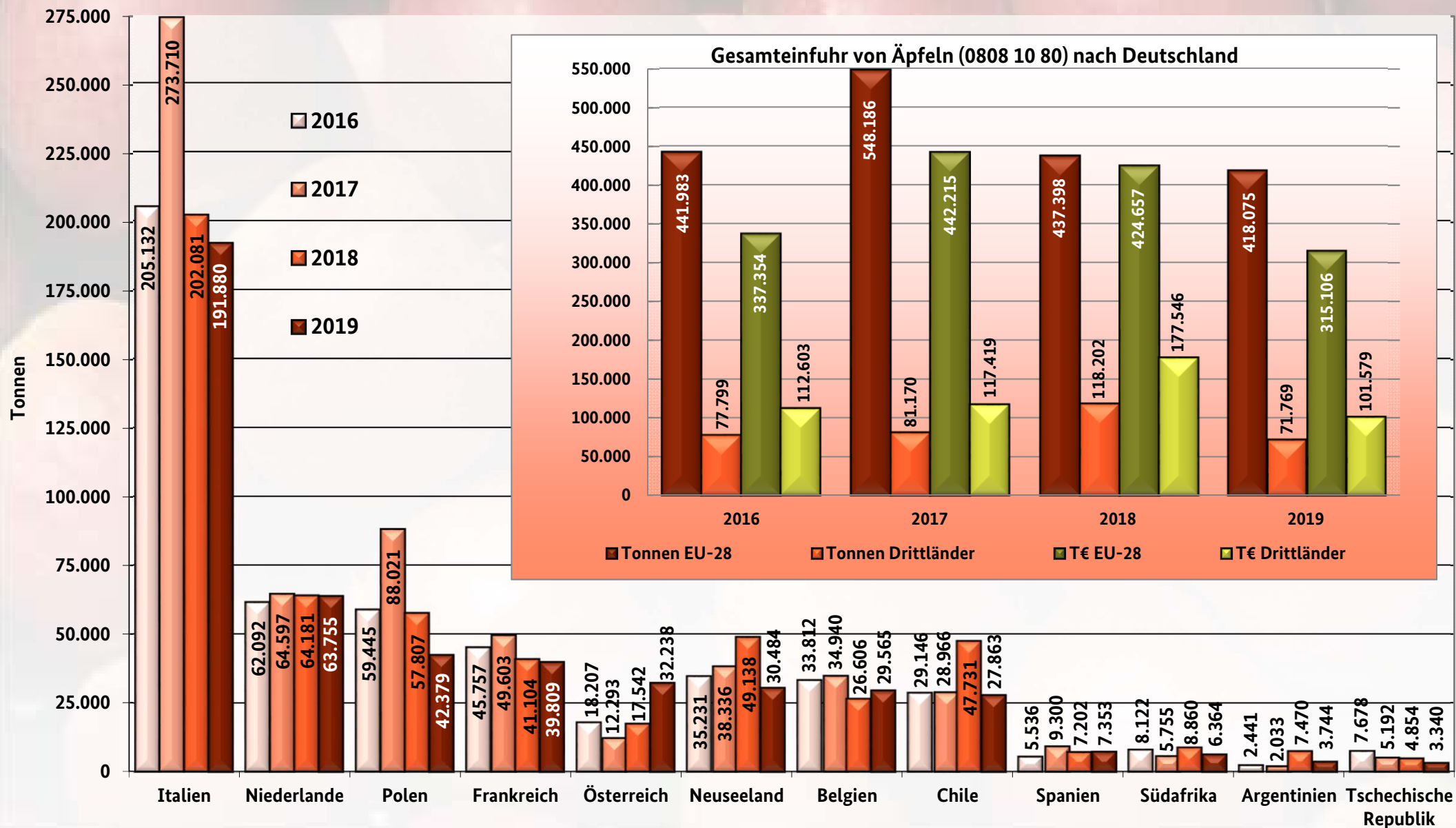
# Einfuhren von Äpfeln (0808 10 80) nach Deutschland in den Jahren 2015 bis 2019

Ursprungsland	Tonnen 2019	T€ 2019	Tonnen 2018	T€ 2018	Tonnen 2017	T€ 2017	Tonnen 2016	T€ 2016	Tonnen 2015	T€ 2015
EU-Länder	418.075	315.106	437.398	424.657	548.186	442.215	441.983	337.354	486.252	358.689
Drittländer	71.769	101.579	118.202	177.546	81.170	117.419	77.799	112.603	62.560	75.233
Gesamteinfuhr	489.845	416.685	555.601	602.203	629.356	559.634	519.781	449.957	548.813	433.922

Ursprungsland	Tonnen 2019	T€ 2019	Tonnen 2018	T€ 2018	Tonnen 2017	T€ 2017	Tonnen 2016	T€ 2016	Tonnen 2015	T€ 2015	
EU-Länder	Italien	191.880	180.056	202.081	229.487	273.710	256.631	205.132	196.029	223.611	193.949
	Niederlande	63.755	39.878	64.181	60.556	64.597	55.259	62.092	35.115	76.122	47.676
	Polen	42.379	10.023	57.807	21.630	88.021	21.884	59.445	9.539	51.370	9.201
	Frankreich	39.809	40.210	41.104	52.986	49.603	52.885	45.757	50.872	52.562	52.486
	Österreich	32.238	16.645	17.542	20.270	12.293	10.537	18.207	14.506	21.986	16.661
	Belgien	29.565	14.958	26.606	22.800	34.940	28.119	33.812	20.814	31.662	23.206
	Spanien	7.353	10.772	7.202	10.969	9.300	10.505	5.536	7.468	6.518	10.478
	Tschechische Republik	3.340	429	4.854	1.079	5.192	1.635	7.678	1.300	14.899	2.752
	Ungarn	2.535	934	9.657	2.598	4.218	1.931	492	219	1.088	279
	Slowenien	2.180	242	73	21	441	123	148	14	49	6
	Kroatien	1.287	125	892	216	2.139	643	835	131	975	152
	Rumänien	367	91	3.658	847	2.302	1.157	775	249	3.715	836
	Dänemark	363	62	75	51	30	54	146	85	116	147
	Litauen	246	118	450	188	62	73	327	170	95	81
	Slowakei	226	179	260	155	162	86	271	287	291	351
	Vereinigtes Königreich	222	53	491	339	599	182	892	117	1.070	264
	Griechenland	186	285	290	380	335	392	303	387	50	42
	Luxemburg	135	31	43	16	2	3	5	6	3	3
	Bulgarien	8	5	104	49	234	110	128	45		
	Portugal	3	10	29	15	3	4	1	1	70	115
Irland			2	5							
Zypern			0	0	3	2			1	1	
Finnland									2	2	
Schweden									1	1	
Drittländer	Neuseeland	30.484	40.274	49.138	73.090	38.336	57.379	35.231	52.131	23.047	29.080
	Chile	27.863	43.175	47.731	75.204	28.966	45.360	29.146	44.333	22.937	30.012
	Südafrika	6.364	8.664	8.860	11.544	5.755	7.082	8.122	9.044	7.355	8.157
	Argentinien	3.744	5.018	7.470	12.405	2.033	3.260	2.441	4.331	2.102	3.105
	Brasilien	1.196	1.377	1.872	2.164	1.299	1.580	781	894	2.020	2.258
	Peru	569	1.151	505	933	83	165	186	351	207	376
	Israel	467	946	415	862	161	501	85	165	103	167
	Costa Rica	300	269	248	223	93	90	12	18	4	4
	Schweiz	294	224	158	139	173	199	263	171	101	72
	Türkei	142	179	305	272	321	499	370	405	474	562
	Ägypten	82	89	32	38	3	4	8	7	13	10
	Ehe. jug. Rep. Mazed.	58	21	365	201	133	42			60	19
	Ukraine	39	13	136	91	132	75				
	Volksrepublik China	34	43	9	11	10	13	803	599	17	16
	Indien	29	57	13	21	31	48	10	16	21	23
	Serbien	25	5	783	206	2.903	904	273	81	3.289	992
	übrige Drittländer	80	74	164	142	738	218	68	57	814	380



## Einfuhr von Äpfeln (0808 10 80) in Tonnen nach Deutschland aus den wichtigsten Lieferländern



# Anbau von Äpfeln für den Direktverzehr in Europa

Ernteerzeugung in 1.000 Tonnen

Land/Jahr	2011	2012	2013	2014	2015	2016	2017	2018	2019
Belgien	228,4	220,4	228,9	318,4	284,9	233,7	87,8	231,3	241,9
Bulgarien	40,4	30,9	55,0	53,8	57,4	43,7 d	44,8	47,9	42,2
Dänemark	23,9	15,0	25,0	28,3	28,5	23,0	18,5	26,1	20,2
Deutschland	655,1	662,2	610,6	773,0	686,4	708,3	446,4	819,3	708,2
Finnland	5,3	4,8	4,8	5,3	6,0	6,4	6,8	7,2	8,1
Frankreich	: z	: z	: z	1.380,5	1.436,1	1.347,7	1.315,2	1.294,7	1.363,8
Griechenland	255,8	251,0	282,6	282,5	293,6	293,3	282,3	285,8	277,1
Irland	12,6	5,8	8,5	12,4	12,1	14,8	14,5	14,3	12,8
Italien	2.411,2	:	:	:	2.488,0	2.455,6	1.912,3	2.467,0	2.303,7
Lettland	7,5	9,4	14,8	9,6	7,8	9,8	7,5	13,9	10,4
Litauen	8,1	20,0	9,1	15,5	20,2	8,9	37,3	30,9	10,6
Luxemburg	1,3	1,0	1,1	1,5	1,3	0,6	0,3	1,1	1,2
Malta	0,0	0,0	0,0	0,0	0,0	0,0	0,0	0,0	0,0
Montenegro	2,7	2,0	2,5	2,7	2,8	1,6 p	1,4 p	1,7 p	1,5 p
Niederlande	418,0	281,0	314,0	353,0	335,9	317,4	227,0	269,1	273,0
Norwegen	:	:	:	:	5,8	6,6	5,8	:	7,1
Österreich	226,6	174,0	162,4	214,5	201,6	58,8	109,1	211,4	162,1
Polen	1.800,4	1.907,1	2.153,7	1.923,1	2.172,6	2.021,2	1.643,0	2.484,6	2.281,4
Portugal	229,9	205,3	267,2	254,6	302,2	236,5	306,3	245,5	330,8 p
Rumänien	611,3	453,8	503,0	502,4	465,5	456,9	339,6	634,8	492,7
Schweden	20,7	23,4	27,4	24,6	25,4	26,8	22,1	30,6	22,2
Schweiz	:	:	:	114,0 e	: u	135,9	96,5	167,1	138,1
Serbien	371,2	244,0	458,4	336,3	355,7	328,4	378,6	460,4	499,6
Slowakei	31,4	44,7	46,0	48,5	46,3	20,7	32,5	43,9	35,2
Slowenien	81,3	55,3	69,6	71,0	83,9	42,7	13,6 d	86,6 d	54,3 d
Spanien	560,0	380,6	462,5	543,8	513,7	541,7	477,4	463,8	526,1
Tschechien	84,6 e	118,7 e	121,8	128,3	155,4	125,0	105,3 e	151,5	99,5 e
Ungarn	:	:	:	453,5	344,3	284,2	269,5	385,7	285,1
Vereinigtes Königreich	84,0	70,0	133,0	148,0	160,0	180,5	170,5	181,2	206,5
Zypern	7,1	6,8	5,3	4,9	4,9	4,2	3,8	1,9	1,8

## Erklärungen:

b=Zeitreihenbruch; c=vertraulich; d=abweichende Definition; e=geschätzter Wert; n=unbedeutend; p=vorläufiger Wert; u=geringe Zuverlässigkeit; z=nicht zutreffend; :=nicht vorhanden



## Anbau von Äpfeln für den Direktverzehr in Europa

Anbauflächen in 1.000 ha

Land/Jahr	2011	2012	2013	2014	2015	2016	2017	2018	2019
Belgien	7,8	7,1	7,1	7,1	6,9	6,5	6,2	6,0	5,8
Bulgarien	4,9	4,6	4,8	3,9	4,6	4,0 d	4,0	3,8	4,0
Dänemark	1,4	1,1	1,1	1,1	1,1	1,1	1,2	1,1	1,1
Deutschland	27,9	27,7	27,7	27,7	27,7	27,7	28,3	28,3	28,3
Finnland	0,7	0,6	0,6	0,7	0,6	0,6	0,6	0,6	0,7
Frankreich	: z	: z	: z	:	: z	: z	: z	: z	: z
Griechenland	13,5	12,5	13,0	12,3	11,9	10,0	9,6	10,4	9,8
Irland	0,5	0,5	0,4	0,5	0,5	0,5	0,5	0,5	0,5
Italien	:	:	:	:	:	56,2	57,3	57,4	55,0
Lettland	2,8	2,5	2,8	2,7	2,4	2,4	3,3	3,2	3,4
Litauen	2,4	:	:	:	:	:	:	:	:
Luxemburg	0,0	0,0	0,0	0,0	0,0	0,0	0,0	0,0	0,0
Malta	0,0 n	0,0 n	0,0 n	0,0 n	0,0 n	0,0 n	0,0 n	0,0 n	0,0 n
Montenegro	0,2	0,2	0,2	0,1	0,1	0,2 p	0,2 p	0,2 p	0,2 p
Niederlande	8,3	8,0	7,9	7,9	7,6	7,3	7,0	6,6	6,4
Norwegen	:	:	:	:	:	:	:	:	:
Österreich	6,1	6,1	7,0	6,8	:	:	:	:	:
Polen	112,7 e	116,1 e	112,0 e	116,2 e	: z	: z	: z	: z	: z
Portugal	11,7	12,0	12,7	12,9	13,0	13,9	13,8	13,6	13,6 p
Rumänien	52,7	55,4	60,3	56,1	55,9	55,5	55,6	53,9	52,7
Schweden	1,3	1,4	1,3	1,3	1,3	1,5	1,4	1,4	1,5
Schweiz	:	:	:	: z	: z	3,9	3,8	3,8	3,7
Serbien	23,1	23,7	23,7	23,7	23,7	23,7	25,1	25,9	26,1
Slowakei	2,3	2,9	3,7	2,6	2,4	2,3	2,2	2,1	2,1
Slowenien	:	2,7	:	:	2,5	2,4	2,4 d	2,3 d	2,3 d
Spanien	:	:	:	:	22,5	22,7	22,8	21,3	22,4
Tschechien	9,3 e	9,4 e	9,0	9,0	8,3	7,5	7,4 e	7,3	7,3 e
Ungarn	: z	: z	: z	: z	:	:	:	:	:
Vereinigtes Königreich	:	:	:	5,0	5,0	3,0	6,0	6,1	6,3
Zypern	0,8	0,9	0,6	0,6	0,6	0,5	0,4	0,4	0,4

### Erklärungen:

b=Zeitreihenbruch; c=vertraulich; d=abweichende Definition; e=geschätzter Wert; n=unbedeutend; p=vorläufiger Wert; u=geringe Zuverlässigkeit; z=nicht zutreffend; :=nicht vorhanden

## **Birnen**

Die Vermarktung gestaltete sich ziemlich ruhig. Die Verfügbarkeit harmonierte hinreichend mit dem Bedarf. Die Notierungen veränderten sich deswegen nicht wesentlich. Lediglich in Köln stiegen sie für niederländische, belgische und einheimische Conference an. In München verbilligten sich zum Wochenbeginn die italienischen Produkte, welche im Anschluss aber wieder etwas teurer wurden. Angeführt wurde die Warenpalette von Abate Fetel, Santa Maria und Williams Christ aus Italien sowie von Santa Maria aus der Türkei. Inländische sowie niederländische Anlieferungen verknappten sich, was sich jedoch nicht auf ihre Bewertungen auswirkte. In München waren großfallende und gelegt aufgemachte Xenia aus Deutschland zu hochpreisig, sodass sie kaum auf Beachtung stießen.

## **Tafeltrauben**

Importe aus Südafrika, Peru und Namibia dominierten. Brasilianische und spanische Zuflüsse ergänzten das Geschehen. Die Kampagne der türkischen und italienischen Chargen klang aus. Das Interesse war nicht besonders stark ausgeprägt und konnte daher mühelos gestillt werden. Die Qualität ließ ab und an Wünsche offen, sodass sich verschiedentlich eine weite Preisspanne etablierte. In Berlin beeinträchtigten Rückläufer aus dem LEH die Unterbringung frischer Ware am Platz. Verteuerungen waren in München zu verzeichnen, da durch das Ende der italienischen Saison die Nachfrage nicht völlig gedeckt werden konnte. In Frankfurt kosteten am Mittwoch eintreffende Napoleon und Aledo aus Spanien zwischen 14,- und 15,- € je 5-kg-Steige. In Hamburg erwartet man erste indische Thompson Seedless in der 2. KW.

## **Orangen**

Spanische Navelina überragten bezogen auf die Menge bei den Blondorangen alles. Es folgten von der Bedeutung her türkische Washington Navel und Navelina sowie italienische Navel. Speziell die Abladungen aus der Türkei dehnten sich augenscheinlich aus. Geschmacklich konnten sie jedoch nur punktuell überzeugen. Generell fand der Umschlag in recht ruhigen Bahnen statt. Die Preise pendelten sich auf einem stabilen Niveau ein. Lediglich in Berlin sanken sie für spanische Navelina zum Teil ziemlich kräftig. Bei den Blutorangen herrschten italienische Moro vor. Tarocco gleicher Herkunft sowie spanische Cara Cara komplettierten die Warenpalette. Die Notierungen blieben meist konstant, da die Versorgung auf die Absatzmöglichkeiten abgestimmt wurde. Hinsichtlich der organoleptischen Eigenschaften gab es bloß selten Grund zur Klage.

## **Kleinfruchtige Zitrusfrüchte**

Spanische Clementinen überwogen, auch wenn sich deren Relevanz langsam einschränkte. Clementines ließen bezüglich ihrer Güte ab und an Wünsche offen und die Abwicklung stockte daraufhin. Italienische Clementinen waren oftmals mit Blatt aufgemacht und stießen auf eine hinreichende Nachfrage. Türkische Importe ergänzten das Geschehen, marokkanische konnten in Frankfurt kaum platziert werden. Bei den Mandarinen dominierten türkische Murcott und Nadorcott. Aus Spanien stammten Clemenvilla und Nadorcott. Israelische Orri traten in starke Konkurrenz zu den spanischen Chargen, deren Unterbringung daher zunehmend schwieriger wurde. Wohlschmeckende italienische Tacle kosteten in Frankfurt 2,20 bis 2,55 € je kg. Satsumas aus der Türkei trafen nur noch in Frankfurt und München ein. Summa summarum konnte der Bedarf ohne Probleme befriedigt werden. Ferieninduziert hatte sich dieser nämlich mancherorts vermindert. Die Notierungen verharrten häufig auf bisherigem Level. Israelische Orri verbilligten sich in München im Wochenverlauf, was den Absatz merklich ankurbelte.

## **Zitronen**

Spanische Primofiori überwogen. Türkische Enterdonato und Meyerzitronen komplettierten die Szenerie. Das winterliche Wetter hatte das Interesse verbessert, was sich aber nicht grundlegend auf die Bewertungen niederschlug. In Köln konnten die Verkäufer ihre Aufrufe etwas erhöhen. In Hamburg mussten sie die Forderungen indes senken, da die Verfügbarkeit zu üppig ausfiel. Ansonsten blieben die Preise oftmals stabil.

## **Bananen**

Nach den Feiertagen herrschte ein ruhiger Handel vor. Die Absatzzahlen vor Weihnachten wurden dabei meist nicht mehr erreicht. Örtlich hatten sich Überhänge gebildet, die mittels zum Teil deutlicher Verbilligungen schnellstmöglich abgebaut werden sollten. Anschließend konnten die Vertreter ihre

Forderungen wieder ein wenig anheben. Für gewöhnlich entsprachen sich aber das Maß der Bereitstellung und die Intensität der Nachfrage. Somit verharrten die Notierungen in der Regel auf einem konstanten Niveau. Dem gegenüber verzeichnete man lokal ungeachtet eines ferieninduziert schwächeren Bedarfs leichte Verteuerungen für die Zweit- und Drittmarken oder sogar für das gesamte Sortiment.

### **Blumenkohl**

Französische und italienische Anlieferungen prägten augenscheinlich das Angebot. Punktuell ergänzten belgische und spanische Abladungen. Die Versorgung genügte nicht immer, um das Interesse zu stillen. Die Notierungen tendierten unisono aufwärts. Kräftige Verteuerungen waren mitunter in Köln und München zu erkennen. In Frankfurt konnten Rückläufer aus dem LEH nur schwerlich veräußert werden, obwohl sie bloß zwischen 5,50 und 8,- € je 6er-Steige kosteten.

### **Salat**

Spanischer Eissalat verteuerte sich in der Regel. Einstandsbedingt oder aufgrund verbesserter Unterbringungsmöglichkeiten kletterten die Bewertungen nach oben. In Köln stagnierte daraufhin der Handel. Bei Kopfsalat dominierten belgische Zuflüsse, die in Berlin derweil komplett fehlten. Dort konnte lediglich auf italienische und polnische Zufuhren zugegriffen werden. Niederländische Partien trafen ausschließlich in Köln ein, französische in Frankfurt und München. Die Notierungen blieben meist konstant, da die Verfügbarkeit ausreichte, um die Nachfrage zu befriedigen. In Hamburg zogen sie sogar leicht an. Frankfurt berichtete von großen Preissprüngen bei den belgischen Erzeugnissen. Bei den Bunten Salaten begrenzte sich die Präsenz der französischen und italienischen Produkte, was es den Vertreibern erlaubte, ihre Forderungen anzuheben. Der Umschlag von italienischen Endivien erfolgte in ruhigen Bahnen. Auch die Geschäfte mit Feldsalat gestalteten sich ohne Aufregung, sodass die Vermarkter ihre Aufrufe nur selten modifizieren mussten. In Frankfurt kam es mengeninduziert zu Vergünstigungen.

### **Gurken**

Spanische Schlangengurken prägten das Geschehen, griechische, niederländische und belgische rundeten es ab. Regenschauer, niedrige Temperaturen und wenig Sonnenschein in den Anbauregionen sorgte unisono für eine Warenverknappung. Die Bewertungen stiegen daher an, mitunter recht kräftig. Punktuell verlangsamte sich deswegen der Verkauf, obwohl das Interesse durchaus freundlich war. Auch Minigurken verteuerten sich, da sich die Bereitstellung eingeschränkt hatte. Die Kunden griffen dessen ungeachtet verstärkt auf die niederländischen, spanischen und türkischen Artikel zu, was sich ebenfalls positiv auf die Notierungen auswirkte.

### **Tomaten**

Der Einfluss des Lockdowns war zu spüren, denn Gastronomie und Caterer fehlten als Abnehmer. Somit gab es ein reichliches Sortiment, das genügte, um den Bedarf problemlos zu befriedigen. Mancherorts ließen sich Rispenofferten am schnellsten unterbringen, ab und an befanden sich Fleischtomaten im Fokus. Die Verfügbarkeit hatte sich begrenzt, insbesondere die mitteleuropäischen Anlieferungen verminderten sich. Summa summarum kletterten die Bewertungen nach oben, wenn auch in einem eher moderaten Rahmen. Vergünstigungen waren nur sehr selten zu verzeichnen. In Köln kosteten ansprechend ausgefärbte niederländische und belgische Kirschtomaten über 20,- € je 3-kg-Gebinde.

### **Gemüsepaprika**

Spanische Artikel herrschten vor. Türkische und marokkanische Früchte kamen über einen ergänzenden Charakter nicht hinaus. In Frankfurt tauchten am Freitag grüne Erzeugnisse aus Italien auf. Bei einem unaufgeregten Geschehen brauchten die Verkäufer ihre Forderungen kaum zu modifizieren. In Hamburg und München erkannte man angebotsbedingte Verteuerungen bei den spanischen Chargen. In Berlin verbilligten sich die türkischen Artikel: Die Vertreter wollten so Überhänge vermeiden.



---

## Weitere Informationen

### **Frankfurt**

Das gute Geschäft vor und nach dem Jahreswechsel setzte sich in der 1. KW nicht durchgängig fort. Schuld waren zum einen die massiv angestiegenen Forderungen für spanische und italienische Importware. Auch manche traditionelle Pause der Wochenmarkthändler zum Jahresanfang und der Feiertag in Bayern und Baden-Württemberg bewirkten Nachfrageverluste. Preislich gewannen Ananas, Kakis und Limetten, wenn die Qualität stimmte. Schwierig war die Lage bei zu reichlich bereitgestellten Aprikosen, Avocados und diversen Varietäten von Melonen. Den durch den Lockdown verringerten Bedarf bei Erdbeeren begegnete man mit sehr dosierten Einfuhren aus Marokko, Ägypten und Spanien. Fenchel, Friséesalat, Radieschen und Kohlrabi verteuerten sich gegenüber 2020 deutlich, Fruchtgemüse wie Auberginen und Zucchini sogar um bis zu 75%.

### **Hamburg**

Gesuchte Litschis aus Madagaskar und Rambutans aus Thailand verbuchten bezüglich ihrer Bewertungen einen Bonus. Angesichts des Lockdowns gönnte man sich häufiger das jahreszeitlich eher selten erhältliche Beerennost aus dem südlichen Europa und den Niederlanden, welches sich daraufhin verteuerte. Die hiesigen Wetterkapriolen forcierten den Verbrauch von einheimischem Grünkohl, Rotkohl und Wirsing. Den Notierungen von Auberginen und Zucchini aus dem Mittelmeerraum gelang wegen eingeschränkter Transporte ein regelrechter Höhenflug.

### **Köln**

Erdbeeren aus Spanien und Ägypten waren am Montag verfügbar. Aprikosen aus Südafrika ergänzten das überschaubare Angebot an Steinobst. Die Bewertungen spanischer Auberginen stiegen sukzessive an. So wurden zum Wochenende hin 25,- € je 5-kg-Karton aufgerufen. Die türkischen Offerten waren von diesem Preistrend nicht betroffen. Zucchini aus Spanien verteuerten sich ebenso merklich.

### **München**

Neben nordafrikanischen Erdbeeren traten inzwischen erste regelmäßige Lieferungen, die anfangs noch klein ausfielen, aus Spanien und Griechenland auf den Plan. Temperaturbedingt hoben die Händler die Bewertungen von italienischen und griechischen Kiwis an, die von den französischen Produkten blieben auf hohem Niveau stabil. Zum Jahreswechsel stagnierte leicht die Nachfrage nach Frischeigen und Kranzfeigen. Türkische und amerikanische Grapefruits erfreuten sich weiterhin einer guten Aufnahme. Die ungünstige Witterung in spanischen Anbaugebieten mündete in deutlich angezogenen, stellenweise fast verdoppelten Abgangsforderungen für Auberginen, Zucchini und Brokkoli. Dem entsprechend bewegten sich dann auch die Notierungen für die gleichen Artikel aus anderen Herkunftsländern nach oben. Bei winterlicherem Wetter verteuerte sich belgischer und inländischer Lauch. Italienische Radieschen präsentierten sich zwar recht frisch, doch wegen der eher geringen Kaliber und der allmählich nach oben tendierenden Preise verlangsamte sich der Absatz.

### **Berlin**

Exklusive Erdbeeren aus Griechenland und den Niederlanden errangen zusehends mehr Beachtung und verdrängten so die günstigeren Importe aus Ägypten und Marokko aus dem Fokus der Kunden. Argentinische Kirschen taten sich angesichts der ruhigen Marktsituation auch zu niedrigen 10,- bis 12,- € je 2,5-kg-Karton schwer, Käufer zu finden. Auberginen und Zucchini aus Italien und Spanien wurden infolge der suboptimalen Wetterverhältnisse in den Ursprungsregionen erst knapp und dann richtig teuer, sodass sie zum Wochenende hin bis zu 22,- € je 5-kg-Aufmachung kosteten. Die Versorgung mit einheimischem Lauch schränkte sich aus ähnlichen Gründen ebenfalls etwas ein, sodass dieser mit bis zu 1,60 € je kg bezahlt werden musste. Die Preise für die Alternativen aus Belgien, den Niederlanden und der Türkei legten zu.



## Preisbericht für Obst, Gemüse

Dieser Bericht enthält eine Auswahl von gewogenen Durchschnittspreisen, berechnet aus den in der ausgewiesenen Woche auf den repräsentativen Großmärkten ermittelten Notierungen. Zum Vergleich mit der aktuellen Woche werden die Bewertungen der vorangegangenen KW, die der KW vor einem Monat (4 Wochen) und die der KW des Vorjahres mitveröffentlicht. Anschließend erfolgt die Darstellung der durchschnittlichen Preise der ausgewiesenen KW auf den einzelnen Handelsplätzen.

Angegeben sind:

- die häufigsten Notierungen in € je 100 kg netto für die gängigsten Größen/Stückgewichte,
- die Bewertungen von Blumenkohl, Endivie, Kopfsalat und Eissalat in € je 100 Stück netto,
- Großhandelspreise.

KW 1 / 2021 vom 04.01.21 bis 08.01.21		Größe	Durchschnittspreis in € / 100 kg*				Durchschnittspreis einzelner Märkte in € / 100 kg*				
Erzeugnis	Land		1. KW 2020	49. KW 2020	52. KW 2020	1. KW 2021	Frankfurt	Hamburg	Köln	München	Berlin

### Äpfel

Boskoop	Belgien	lose		140		140			140			
Boskoop	Deutschland	lose		117		118	128	125	125	123	99	
Boskoop	Deutschland	75/80				145	145					
Boskoop	Niederlande	lose		145		158			158			
Braeburn	Deutschland	lose		110		109	112	110	117	115	68	
Braeburn	Frankreich	75/80		135		130				130		
Braeburn	Italien	75/80		118		119		115			125	
Braeburn	Italien	80/85		139		140					140	
Campur/Red Chief	Frankreich	65/70		111		111	111					
Campur/Red Chief	Frankreich	70/75		115		115	115					
Campur/Red Chief	Frankreich	80/85		150		150	150					
Campur/Red Chief	Italien	70/75				114	114					
Campur/Red Chief	Italien	75/80		139		134	144	110				
Campur/Red Chief	Italien	80/85		147		140	151	115				
Cox Orange	Deutschland	lose		117		112	112					
Elstar	Belgien	lose		105		115			115			
Elstar	Deutschland	lose		103		103	111	100	120	105	94	
Elstar	Deutschland	75/80		110		120		120				
Elstar	Niederlande	lose		114		102	82		110			
Fuji/Kiku	Deutschland	lose		113		116	116	120		113		
Fuji/Kiku	Kosovo	lose		100		100					100	
Gala	Deutschland	lose		100		105		105				
Golden Delicious	Deutschland	lose		94		97	115	75		94	60	
Golden Delicious	Frankreich	70/75		115		115	115					
Golden Delicious	Frankreich	75/80		150		150	150					
Golden Delicious	Italien	70/75		112		113		103			120	
Golden Delicious	Italien	75/80		121		124	140	110		113	130	
Golden Delicious	Italien	80/85		150		145	152				140	
Golden Delicious	Kosovo	lose		100		100					100	
Golden Delicious	Niederlande	lose		80		85	85					
Granny Smith	Frankreich	70/75		132		117	117					
Granny Smith	Frankreich	75/80		139		135	150			125		
Granny Smith	Frankreich	80/85				173					173	
Granny Smith	Italien	lose		110		102	110				100	
Granny Smith	Italien	70/75		113		114		100		123		
Granny Smith	Italien	75/80		122		118	140	110			110	
Granny Smith	Italien	80/85		136		145	151				140	

KW 1 / 2021 vom 04.01.21 bis 08.01.21			Durchschnittspreis in € / 100 kg*				Durchschnittspreis einzelner Märkte in € / 100 kg*				
Erzeugnis	Land	Größe	1. KW 2020	49. KW 2020	52. KW 2020	1. KW 2021	Frankfurt	Hamburg	Köln	München	Berlin
Holsteiner Cox	Deutschland	lose		101		100	110	95			100
Idared	Deutschland	lose		105		105	105				
Idared	Niederlande	lose				97	97				
Jazz	Deutschland	75/80		200		203	203				
Jazz	Frankreich	75/80		226		225	221	215	230	228	
Jazz	Italien	70/75		200		200					200
Jazz	Italien	75/80		224		217	214		225		210
Jonagold	Deutschland	lose		98		99	105	100	120	94	82
Jonagold	Deutschland	75/80		111		113		110			117
Jonagold	Deutschland	80/85		137		137					137
Jonagold	Niederlande	lose		80		85	85				
Jonagored	Deutschland	lose		95		94	107	100		94	68
Kanzi	Deutschland	lose		155		155	155				
Kanzi	Deutschland	75/80		186		187	185	185		190	
Kanzi	Italien	70/75		200		200					200
Kanzi	Italien	75/80		202		201	200	180			210
Kanzi	Niederlande	80/85		200		200	200				
Pink Lady	Frankreich	70/75		209		208	208				
Pink Lady	Frankreich	75/80		223		222	227	220	225	210	
Pink Lady	Frankreich	80/85		238		233	233				
Pink Lady	Italien	70/75		207		202	213	190			200
Pink Lady	Italien	75/80		221		216	221	210	225	210	215
Pink Lady	Italien	80/85		231		227	229				225
Pinova	Deutschland	lose		107		109	115	110	118	106	105
Red Delicious	Frankreich	75/80		124		133	133				
Red Delicious	Italien	lose		113		103		100		104	
Red Delicious	Italien	75/80		131		115		115			
Tenroy/Royal Gala	Deutschland	lose		109		108	107	110		108	
Tenroy/Royal Gala	Frankreich	75/80		165		165					165
Tenroy/Royal Gala	Frankreich	80/85				170					170
Tenroy/Royal Gala	Italien	lose		109		105		100		124	100
Tenroy/Royal Gala	Italien	70/75		115		127					127
Tenroy/Royal Gala	Italien	75/80		129		134	147				130
Tenroy/Royal Gala	Italien	80/85		158		155	155				
<b>Birnen</b>											
Abate Fetel	Italien	65/70		190		187		176	200		
Abate Fetel	Italien	70/75		213		211	210	191	210	206	230
Abate Fetel	Italien	75/80		226		225	228	216	216	218	240
Abate Fetel	Italien	80/85		237		240	239	221			252
Alexander Lucas	Deutschland	lose		97		81	105			105	50
Conference	Belgien	lose		94		97	93		120		80
Conference	Deutschland	lose		114		108	109		120	108	50
Conference	Niederlande	lose		103		100	92	100	105		
Santa Maria	Italien	65/70		199		195	187	168		206	
Santa Maria	Italien	70/75		214		211	202	196		218	213
Santa Maria	Italien	75/80		215		222			225		220
Santa Maria	Türkei	65/70		169		169	172	140		173	
Santa Maria	Türkei	70/75		186		179	187	160			178
Santa Maria	Türkei	75/80		195		188					188
Williams Christ	Italien	65/70		153		153		153			
Williams Christ	Italien	70/75		184		188	190	167		195	195
Williams Christ	Italien	75/80		197		205		188		206	220
Williams Christ	Italien	80/85		228		250					250



KW 1 / 2021 vom 04.01.21 bis 08.01.21			Durchschnittspreis in € / 100 kg*				Durchschnittspreis einzelner Märkte in € / 100 kg*				
Erzeugnis	Land	Größe	in € / 100 kg*				Frankfurt	Hamburg	Köln	München	Berlin
			1. KW 2020	49. KW 2020	52. KW 2020	1. KW 2021					
<b>Tafeltrauben</b>											
Aledo	Spanien	/		246		295	295				
Black Gem	Südafrika	/				356	356				
Crimson Seedless	Italien	/		350		289		289			
Crimson Seedless	Peru	/		359		367	374	322	384	328	
Crimson Seedless	Spanien	/		322		300		300			
Crimson Seedless	Südafrika	/		396		358		341		371	
Festival/Superior Seedl. / Sugra	Peru	/		323		364	364	300		425	
Festival/Superior Seedl. / Sugra	Südafrika	/				394		394			
Flame Seedless	Namibia	/				382	378	378	398		
Flame Seedless	Südafrika	/				405	413			378	
Napoleon	Spanien	/		242		280	280				
Prime Seedless	Namibia	/				389	379			417	
Prime Seedless	Südafrika	/				383	387	371		400	
Red Globe	Peru	/		255		299	305			298	
Thompson Seedless	Peru	/		299		383		356		391	
Thompson Seedless	Südafrika	/				356	356				
<b>Erdbeeren</b>											
/	Ägypten	/		300		318		640		238	
/	Griechenland	/				493				493	
/	Marokko	/				320				320	
<b>Kiwis</b>											
/	Frankreich	25/27		325		339	395	358		308	
/	Frankreich	30/33		321		315		280	350		
/	Griechenland	25/27		186		192	167	210			
/	Griechenland	30/33		171		168	175			166	
/	Griechenland	36/39		160		159		155		167	
/	Italien	25/27		281		273	243		300	285	
/	Italien	30/33		203		210	200	225	226	199	
/	Italien	36/39		177		181		170	205	159	
<b>Orangen</b>											
Moro	Italien	3/4				223	215			235	
Moro	Italien	5/6		213		188	193	155	139	211	
Moro	Italien	Netzware				101				101	
Navel	Italien	3/4		157		151	149			155	
Navel	Italien	5/6				140	140				
Navel	Spanien	1/2				132		132			
Navelina	Spanien	1/2		121		117	105	119	137	96	
Navelina	Spanien	3/4		110		107	98	108	130	90	
Navelina	Spanien	5/6		99		95	90	93		133	
Navelina	Spanien	7/8		81		81	80	80	92		
Navelina	Türkei	1/2				96		93		110	
Navelina	Türkei	3/4				100				100	
Salustiana	Spanien	5/6		109		103	103				
Salustiana	Spanien	7/8				103			103		
Tarocco	Italien	1/2				247		228		261	
Tarocco	Italien	3/4		155		225	213			233	
Tarocco	Italien	5/6				213		213			
Washington Navel	Türkei	1/2		113		115	122			110	
Washington Navel	Türkei	3/4				116	116				
Washington Navel	Türkei	5/6				106	106				

KW 1 / 2021 vom 04.01.21 bis 08.01.21			Durchschnittspreis in € / 100 kg*				Durchschnittspreis einzelner Märkte in € / 100 kg*				
Erzeugnis	Land	Größe	1. KW 2020	49. KW 2020	52. KW 2020	1. KW 2021	Frankfurt	Hamburg	Köln	München	Berlin
<b><u>Clementinen</u></b>											
/	Italien	1x		156		152	152				
/	Italien	1/2		139		124	129			115	
/	Italien	3/4		113		114	114				
/	Marokko	1/2		115		105	105				
/	Spanien	1xx		183		165			167		163
/	Spanien	1x		148		151	151	150	166		145
/	Spanien	1/2		136		134	140	128	145	133	131
/	Spanien	3/4		118		116	110			124	
/	Spanien	Netzware		92		114				114	
/	Türkei	1x				134	134				
/	Türkei	1/2				119	119				
<b><u>Satsumas</u></b>											
/	Türkei	1xx		108		108	108				
/	Türkei	1x		101		105	105				
/	Türkei	1/2		103		108	101			110	
<b><u>Mandarinen</u></b>											
/	Israel	1xx				257	237			220	277
/	Israel	1x		153		239	238	187			257
/	Israel	1/2				186		186			
/	Italien	1xx		240		224		224			
/	Italien	1x				238	252	216		231	
/	Spanien	1xx				244			244		
/	Spanien	1x				166	230	153	219		
/	Spanien	1/2				123	175	120			
/	Türkei	1xx				114					114
/	Türkei	1x				103		107			102
<b><u>Zitronen</u></b>											
/	Griechenland	3/4		136		130	130				
/	Italien	1/2		165		165	165				
/	Spanien	3/4		122		123	126	110	155	119	124
/	Spanien	5/6		108		111				110	113
/	Türkei	1/2		118		105				105	
/	Türkei	3/4		105		104	109	104		97	100
/	Türkei	5/6		90		100					100
<b><u>Bananen</u></b>											
Erstmarke	/	/		133		132	133	133	140	127	132
Sonstige Marken	/	/		98		99	91	100	108	94	95
<b><u>Artischocken</u></b>											
/	Italien	/		251		190	337			172	
/	Spanien	/		263		226	298	247		216	
<b><u>Auberginen</u></b>											
/	Griechenland	/				262				262	
/	Italien	/		163		244	240			246	
/	Niederlande	/				300					300
/	Spanien	/		168		276	272	282	316	264	289
/	Türkei	/		187		200	235	200	165	198	165

KW 1 / 2021 vom 04.01.21 bis 08.01.21			Durchschnittspreis in € / 100 kg*				Durchschnittspreis einzelner Märkte in € / 100 kg*				
Erzeugnis	Land	Größe	1. KW 2020	49. KW 2020	52. KW 2020	1. KW 2021	Frankfurt	Hamburg	Köln	München	Berlin
<b>Blumenkohl</b>											
/	Belgien	6er		137		176	170	133	198		
/	Frankreich	6er		151		148	164	121	167	144	150
/	Frankreich	8er		109		112		112			
/	Italien	6er		138		136	157	121	151	112	146
/	Italien	8er		107		108	110	102			
/	Spanien	6er		143		152	152				
<b>Möhren</b>											
lose	Belgien	/		60		60	63		73	55	
lose	Deutschland	/		67		68	74	65	69	58	110
lose	Frankreich	/				87	87				
lose	Italien	/		64		66	87			64	
lose	Niederlande	/		59		59	63	62	70	50	50
<b>Bohnen</b>											
Buschbohnen	Ägypten	/		313		364		350		375	
Buschbohnen	Marokko	/		282		348	315	351	393	323	396
Stangenbohnen	Marokko	/		255		326	312	375	400	289	354
<b>Eissalat</b>											
/	Spanien	/		55	45	89	90	82	104	85	94
<b>Endivien</b>											
/	Frankreich	/		175		181	181				
/	Italien	/		82		86	96	119	98	72	100
<b>Kopfsalat</b>											
/	Belgien	/		71		81	91	71	81	80	
/	Frankreich	/		63		66	83			63	
/	Italien	/		61		65	71		81	58	75
/	Niederlande	/		77		96			96		
/	Polen	/		80		80					80
<b>Rosenkohl</b>											
/	Belgien	/		173		150			150		
/	Deutschland	/		151		144	150	125		150	
/	Niederlande	/		149		147	157	125	144	160	126
<b>Gurken</b>											
mini	Niederlande	/		363		420	481	438	315	456	
mini	Spanien	/		214		251	239	248	343		228
Schlangengurken	Belgien	350/400		111		171				171	
Schlangengurken	Belgien	400/500		122		191	223		233	165	
Schlangengurken	Belgien	500/600		157		255			255		
Schlangengurken	Griechenland	350/400				155				155	
Schlangengurken	Griechenland	400/500		71		140				140	
Schlangengurken	Niederlande	350/400		132		178					178
Schlangengurken	Niederlande	400/500		141		203	220	208			173
Schlangengurken	Niederlande	500/600		127		177	168		180		
Schlangengurken	Spanien	300/350		97		142	110	189			
Schlangengurken	Spanien	350/400		89		167	157	189	192	166	167
Schlangengurken	Spanien	400/500		96		169	175	183	193	157	174
Schlangengurken	Spanien	500/600		86		148	156	149	159	140	162



KW 1 / 2021 vom 04.01.21 bis 08.01.21			Durchschnittspreis in € / 100 kg*				Durchschnittspreis einzelner Märkte in € / 100 kg*				
Erzeugnis	Land	Größe	1. KW 2020	49. KW 2020	52. KW 2020	1. KW 2021	Frankfurt	Hamburg	Köln	München	Berlin
<b>Tomaten</b>											
Fleisch	Belgien	/		161		226	242	254	233		150
Fleisch	Marokko	/		103		150	146		236	103	
Fleisch	Spanien	/		137		179	168	177	229	171	145
Kirsch	Belgien	/		358		343	378			333	
Kirsch	Italien	/		244		269	350	296	290	245	293
Kirsch	Marokko	/		228		258	250	259			
Kirsch	Niederlande	/		368		434	433	412	542	367	548
Kirsch	Spanien	/		267		304	300	292	397	217	
Kirsch	Tunesien	/				483	483				
Rispen	Belgien	/		157		166	171	160	200	156	159
Rispen	Marokko	/		125		139	139				
Rispen	Niederlande	/		157		172	171	172	190	164	194
Rispen	Spanien	/		134		155	156	151	175	145	167
Rispen	Türkei	/		122		131	131	140	135	148	110
runde	Belgien	/		113		113	123		126	106	
runde	Marokko	/		96		105	104	85		102	116
runde	Niederlande	/		110		100				100	
runde	Spanien	/		103		111	122	89		114	114
<b>Gemüsepaprika</b>											
gelber	Spanien	/		172		192	200	196	202	177	196
grüner	Italien	/				165	165				
grüner	Marokko	/		120		160	160				
grüner	Spanien	/		161		195	213	218	223	172	190
grüner	Türkei	/		155		152	175	160		160	109
roter	Marokko	/		144		154	150	163			
roter	Spanien	/		175		191	199	201	218	183	184
roter	Türkei	/		218		221	232	202		230	203
<b>Lauch</b>											
/	Belgien	/		92		120	122	104	115	117	157
/	Deutschland	/		101		121	123		115	118	157
/	Niederlande	/		92		117		96	105		164
/	Türkei	/				120					120
<b>Speisezwiebeln</b>											
Gemüsezwiebeln	Spanien	/		49		50	50	47	56	49	50
Haushaltsware	Deutschland	/		42		43	42	37	50	48	40
Haushaltsware	Italien	/		56		55					55
Haushaltsware	Österreich	/		42		44				44	
<b>Zucchini</b>											
/	Italien	/		134		199	210			197	190
/	Marokko	/		110		189	185	174		233	
/	Spanien	/		129		225	221	189	248	236	193
/	Türkei	/		172		196	208	238		190	
BLE; Referat 414; Now; obstundgemuesemarkt@ble.de											

# Speisekartoffeln KW 01/2021

## Kommentar:

Nach den Feiertagen verliefen die Geschäfte mit inländischer Lagerware in äußerst ruhigen Bahnen. Es gab keinen nennenswerten Nachholbedarf. Die Bereitstellung war für gewöhnlich hinlänglich auf die Verkaufsmöglichkeiten abgestimmt. Daher verharrten die Bewertungen auf dem bisherigen Niveau. Die Relevanz zyprischer Importe hatte sich kaum ausgeweitet. Die hohen Preise von Annabelle und Spunta schreckten die Kunden eher ab, als dass sie die Abnahme verdichtet hätten. So blieben die Umsätze in diesem Sektor unbefriedigend. Verschiedentlich sollten leichte Vergünstigungen dem Handel mehr Schwung verleihen. Manchmal war das Interesse derart niedrig, dass man vorerst von einer weiteren Disposition absah.

Herkunft	Sorte	Berlin €/ 100 kg von / bis	Frankfurt €/ 100 kg von / bis	Hamburg €/ 100 kg von / bis	Köln €/ 100 kg von / bis	München €/ 100 kg von / bis
<b>Speisefrühkartoffeln</b>						
Zypern	Annabelle		112 / 120	100	108 / 112	112 / 116
Zypern	Spunta		100			80 / 84
<b>Speiselagerkartoffeln</b>						
Deutschland	Afra	36 / 44		24 / 26	32 / 38	
Deutschland	Agria		30 / 32			24 / 28
Deutschland	Alexandra				32 / 38	
Deutschland	Allians		34 / 36		32 / 38	
Deutschland	Anais		30 / 32			
Deutschland	Annabelle	64 / 80	34 / 40	24 / 26	32 / 52	24 / 32
Deutschland	Belana	36 / 44	30 / 34	24 / 26	32 / 40	
Deutschland	Bintje					26 / 28
Deutschland	Cilena	28 / 44				
Deutschland	Concordia		32			
Deutschland	Ditta					24 / 28
Deutschland	Goldmarie		36 / 40			
Deutschland	Laura	36 / 44	30 / 34	24 / 36	32 / 38	
Deutschland	Leyla	64 / 72	30 / 36	24 / 60	32 / 38	
Deutschland	Lilly		32 / 34			
Deutschland	Linda	32 / 40		24 / 26	32 / 38	
Deutschland	Madeira	36 / 44				
Deutschland	Marabel		34 / 44		24 / 38	22 / 28
Deutschland	Nicola					24 / 28
Deutschland	Sieglinde	64 / 76	72	52 / 60		48 / 56
Frankreich	Agata	73 / 87	96			
Frankreich	Cherie	96 / 104				

